



PPS Kania s.r.o.  
Nivnická 665/10  
70900 Ostrava

naše značka  
5001810359

vyřizuje  
Helena Bystřická

datum  
01.11.2018

Věc:

**Zpracování PD – rekonstrukce Městské knihovny, Hlavní třída 111, k.ú. Místek**

K.ú. - p.č.: Místek

Stavebník: Statutární město Frýdek-Místek, Radniční 1148, 73801 Frýdek-Místek

Účel stanoviska: Povolení stavby - územní režim

GasNet, s.r.o., jako provozovatel distribuční soustavy (PDS) a technické infrastruktury, zastoupený GridServices, s.r.o., vydává toto stanovisko:

V ZÁJMOVÉM ÚZEMÍ STAVBY SE NACHÁZÍ TATO PLYNÁRENSKÁ ZAŘÍZENÍ A PLYNOVODNÍ PŘÍPOJKY:

- NTL plynovody OC DN 500, DN 250

- NTL přípojka PE ve výstavbě - investor Statutární město Frýdek-Místek  
(samostatné stanovisko zn. 5001811750 ze dne 19.10.2018)

Ochranné pásmo NTL, STL plynovodů a přípojek je v zastavěném území obce 1 m na obě strany od půdorysu (zákon č.458/2000 Sb. ve znění pozdějších předpisů)

Na základě předložené situace byl předán informační zákres.

Při provádění stavební činnosti v ochranném pásmu plynárenského zařízení a plynovodních přípojek bude dodržena mj. ČSN 73 6005, TPG 702 04, zákon č.458/2000 Sb. ve znění pozdějších předpisů, případně další předpisy související s uvedenou stavbou.

Před zahájením stavební činnosti bude provedeno vytyčení trasy a přesné určení uložení plynárenského zařízení a plynovodních přípojek. Vytyčení trasy provede příslušná provozní oblast (formulář a kontakt naleznete na [www.gridservices.cz](http://www.gridservices.cz) nebo NONSTOP zákaznická linka 800 11 33 55). Poskytnutý zákres je pouze ORIENTAČNÍ.

Při stavebních pracích nesmí dojít k poškození plynárenského zařízení a plynovodních přípojek. Plynárenské zařízení musí být zabezpečeno vhodným způsobem proti poškození.

V ochranném pásmu PZ budou zemní práce prováděny výhradně ručním způsobem.

V ochranném pásmu NTL plynovodu a přípojek (1 m na každou stranu) nebudou umístovány žádné nadzemní stavby a nebude prováděna výšková úprava terénu ani zřizování skládek a uskladňování materiálu.

Při vysazování stromů a okrasných dřevin požadujeme dodržet od stávajícího plynárenského zařízení a plynovodních přípojek vzdálenost minimálně 2 metry na obě strany od osy plynovodu.

Novými zpevněnými plochami a terénními úpravami v okolí nové stavby nesmí dojít ke změně stávajícího krytí plynovodu a přípojek. Povrch nad plynárenským zařízením požadujeme zhotovit z rozebíratelného materiálu. V místech uložení plynárenského zařízení a plynovodních přípojek včetně ochranného pásma není povoleno používat těžké stavební stroje pro hutnění. Není povolen přejezd těžkých nákladních vozidel a jiné těžké stavební techniky. V případě nutnosti přejezdu nad plynárenským zařízením včetně hutnění je zhotovitel stavby povinen dohodnout dodatečný způsob ochrany plynárenských zařízení (betonovými panely, popř. ocelovými plechy o

GridServices, s.r.o.

Plynárenská 499/1  
Zábřovice

602 00 Brno

T +420532221111

F +420545578571

E [info@gridservices.cz](mailto:info@gridservices.cz)

I [www.gridservices.cz](http://www.gridservices.cz)

IČ: 27935311

DIČ: CZ27935311

Zapsán do obchodního rejstříku:

Krajský soud v Brně

oddíl C, vložka 57165

26.07.2007

Bankovní spojení:  
Československá obchodní banka,  
a.s.

Číslo účtu: 17837923

Kód banky: 0300

tloušťce min. 3 cm).

-----

Toto stanovisko je platné pouze pro stavbu neplynárenských zařízení a nenahrazuje stanovisko k plynárenské stavbě, ani souhlas s napojením na plynárenské zařízení.  
Toto stanovisko se nevztahuje k jakémukoliv zásahu na stávajícím plynárenském zařízení (přeložka, odpojení, úprava, osazení chráničky apod.). Stanovisko vydáváme pouze z hlediska dotčení bezpečnostního a ochranného pásma plynárenského zařízení a plynovodních přípojek.

Výstavba /úprava plynárenského zařízení, připojení k distribuční soustavě apod. je řešeno samostatně. Kontakty na techniky připojování a rozvoje - viz kontaktní systém : <http://www.gasnet.cz/cs/kontaktni-system/>

-----

V rozsahu této stavby souhlasíme s povolením stavby dle zákona 183/2006 Sb. ve znění pozdějších předpisů. Tento souhlas platí jen pro územní řízení, řízení o územním souhlasu, veřejnoprávní smlouvy pro umístění stavby, zjednodušené územní řízení.

Pokud bude třeba pro provedení stavby ohlášení, stavební povolení, veřejnoprávní smlouva o provedení stavby nebo oznámení stavebního záměru s certifikátem autorizovaného inspektora, stavebník požádá GasNet, s.r.o. před jedním z výše uvedených povolovacích režimů o stanovisko k projektové dokumentaci, nebo k obdobné dokumentaci podle stavebního zákona.

V zájmovém území se mohou nacházet plynárenská zařízení jiných vlastníků či správců, případně i dlouhodobě nefunkční/neprovozovaná plynárenská zařízení bez dostupných informací o jejich poloze a vlastnictví.

Plynárenské zařízení a plynovodní přípojky jsou dle ust. § 2925 zákona č. 89/2012 Sb., občanského zákoníku, provozovány jako zařízení zvlášť nebezpečné a z tohoto důvodu jsou chráněny ochranným pásmem dle zákona č.458/2000 Sb. ve znění pozdějších předpisů.

Nedodržení podmínek uvedených v tomto stanovisku zakládá odpovědnost stavebníka za vzniklé škody.

Rozsah ochranného pásma je stanoven v zákoně 458/2000 Sb. ve znění pozdějších předpisů.

Při realizaci uvedené stavby budou dodrženy podmínky pro provádění stavební činnosti:

1) Za stavební činnosti se pro účely tohoto stanoviska považují všechny činnosti prováděné v ochranném pásmu plynárenského zařízení a plynovodních přípojek (tzn. i bezvýkopové technologie a terénní úpravy) a činnosti mimo ochranné pásmo, pokud by takové činnosti mohly ohrozit bezpečnost a spolehlivost plynárenského zařízení a plynovodních přípojek (např. trhačí práce, sesuvy půdy, vibrace, apod.).

2) Stavební činnosti je možné realizovat pouze při dodržení podmínek stanovených v tomto stanovisku. Nebudou-li tyto podmínky dodrženy, budou stavební činnosti, považovány dle § 68 zákona č.458/2000 Sb. ve znění pozdějších předpisů za činnost bez našeho předchozího souhlasu. Při každé změně projektu nebo stavby (zejména trasy navrhovaných inženýrských sítí) je nutné požádat o nové stanovisko k této změně.

3) Před zahájením stavební činnosti bude provedeno vytyčení trasy a přesné určení uložení plynárenského zařízení a plynovodních přípojek. Vytyčení trasy provede příslušná provozní oblast (formulář a kontakt naleznete na [www.gridservices.cz](http://www.gridservices.cz) nebo NONSTOP zákaznická linka 800 11 33 55). Při žádosti uvede žadatel naši značku (číslo jednací) uvedenou v úvodu tohoto stanoviska. O provedeném vytyčení trasy bude sepsán protokol. Přesné určení uložení plynárenského zařízení a plynovodních přípojek je povinen provést stavebník na svůj náklad. Bez vytyčení trasy a přesného určení uložení plynárenského zařízení a plynovodních přípojek stavebníkem nesmí být vlastní stavební činnosti zahájeny. Vytyčení plynárenského zařízení a plynovodních přípojek považujeme za zahájení stavební činnosti.

4) Bude dodržena mj. ČSN 73 6005, TPG 702 04, zákon č.458/2000 Sb. ve znění pozdějších předpisů, případně další předpisy související s uvedenou stavbou.

5) Pracovníci provádějící stavební činnosti budou prokazatelně seznámeni s polohou plynárenského zařízení a plynovodních přípojek, rozsahem ochranného pásma a těmito podmínkami.

6) Při provádění stavební činnosti, vč. přesného určení uložení plynárenského zařízení je stavebník povinen učinit taková opatření, aby nedošlo k poškození plynárenského zařízení a plynovodních přípojek nebo ovlivnění jejich

bezpečnosti a spolehlivosti provozu. Nebude použito nevhodného nářadí, zemina bude těžena pouze ručně bez použití pneumatických, elektrických, bateriových a motorových nářadí.

7) Odkryté plynárenské zařízení a plynovodní přípojky budou v průběhu nebo při přerušení stavební činnosti řádně zabezpečeny proti jejich poškození.

8) V případě použití bezvýkopových technologií (např. protlaku) bude před zahájením stavební činnosti provedeno úplné obnažení plynárenského zařízení a plynovodních přípojek v místě křížení na náklady stavebníka. V případě, že nebude tato podmínka dodržena, nesmí být použita bezvýkopová technologie.

9) Stavebník je povinen neprodleně oznámit každé i sebemenší poškození plynárenského zařízení nebo plynovodních přípojek (vč. izolace, signalizačního vodiče, výstražné fólie atd.) na telefon 1239.

10) Před provedením zásypu výkopu bude provedena kontrola dodržení podmínek stanovených pro stavební činnosti, kontrola plynárenského zařízení a plynovodních přípojek. Kontrolu provede příslušná provozní oblast (formulář a kontakt naleznete na [www.gridservices.cz](http://www.gridservices.cz) nebo NONSTOP zákaznická linka 800 11 33 55). Při žádosti uvede žadatel naši značku (číslo jednací) uvedenou v úvodu tohoto stanoviska. Povinnost kontroly se vztahuje i na plynárenské zařízení, které nebylo odhaleno. O provedené kontrole bude sepsán protokol. Bez provedené kontroly nesmí být plynárenské zařízení a plynovodní přípojky zasypány. V případě, že nebudou dodrženy výše uvedené podmínky, je stavebník povinen na základě výzvy provozovatele plynárenského zařízení a plynovodních přípojek, nebo jeho zástupce doložit průkaznou dokumentaci o nepoškození plynárenského zařízení a plynovodních přípojek během výstavby nebo provést na své náklady kontrolní sondy v místě styku stavby s plynárenským zařízením a plynovodními přípojkami.

11) Plynárenské zařízení a plynovodní přípojky budou před zásypem výkopu řádně podsypány a obsypány těženým pískem, bude provedeno zhutnění a bude osazena výstražná fólie žluté barvy, vše v souladu s ČSN EN 12007-1-4, TPG 702 01, TPG 702 04.

12) Neprodleně po skončení stavební činnosti budou řádně osazeny všechny poklopy a nadzemní prvky plynárenského zařízení a plynovodních přípojek.

13) Poklopy uzávěrů a ostatních armatur na plynárenském zařízení a plynovodních přípojkách, vč. hlavních uzávěrů plynu (HUP) na odběrném plynovém zařízení udržovat stále přístupné a funkční po celou dobu trvání stavební činnosti.

14) Případné zřizování staveníště, skladování materiálů, stavebních strojů apod. bude realizováno mimo ochranné pásmo plynárenského zařízení a plynovodních přípojek (není-li ve stanovisku uvedeno jinak).

15) Bude zachována hloubka uložení plynárenského zařízení a plynovodních přípojek (není-li ve stanovisku uvedeno jinak).

16) Při použití nákladních vozidel, stavebních strojů a mechanismů zabezpečit případný přejezd přes plynárenské zařízení a plynovodní přípojky uložением panelů v místě přejezdu plynárenského zařízení.

Platí pouze pro území vyznačené v příloze tohoto stanoviska a to 24 měsíců ode dne jeho vydání.

V případě dotčení pozemku v majetku společnosti GasNet, s.r.o. je třeba dále projednat smluvní vztah k tomuto pozemku. Kontakt na projednání naleznete na adrese [www.gasnet.cz/cs/kontaktni-system/](http://www.gasnet.cz/cs/kontaktni-system/), činnost "Smluvní vztahy - pozemky a budovy plynárenských zařízení", případně na NONSTOP zákaznické lince 800 11 33 55.

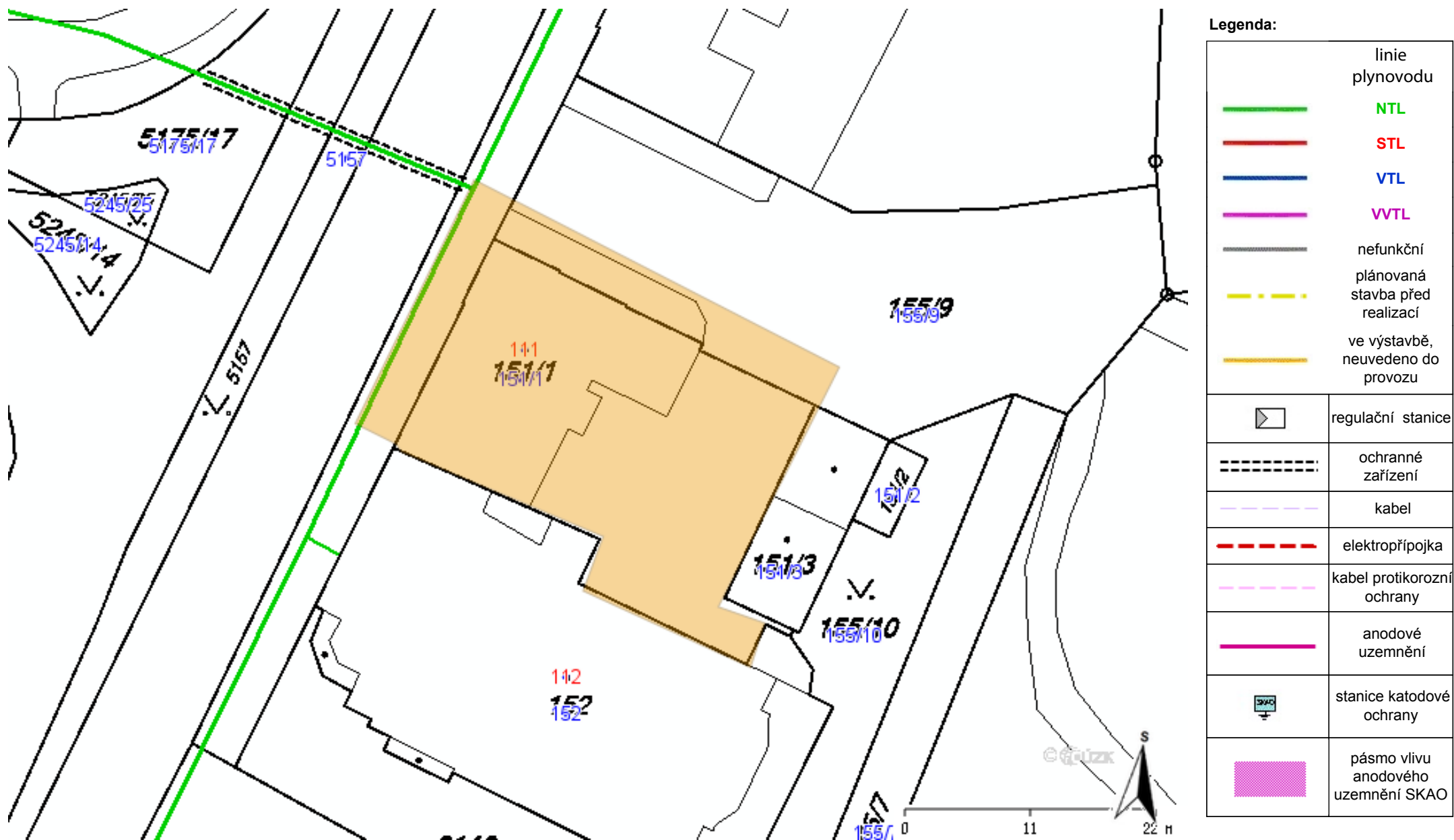
Za správnost a úplnost dokumentace předložené s žádostí včetně jejího souladu s platnými předpisy plně zodpovídá její zpracovatel. Stanovisko nenahrazuje případná další stanoviska k jiným částem stavby.

V případě další korespondence nebo jednání (např. změna stavby) uvádějte naši značku - 5001810359 a datum tohoto stanoviska. Kontakty jsou k dispozici na [www.gridservices.cz](http://www.gridservices.cz) nebo NONSTOP zákaznická linka 800 11 33 55.

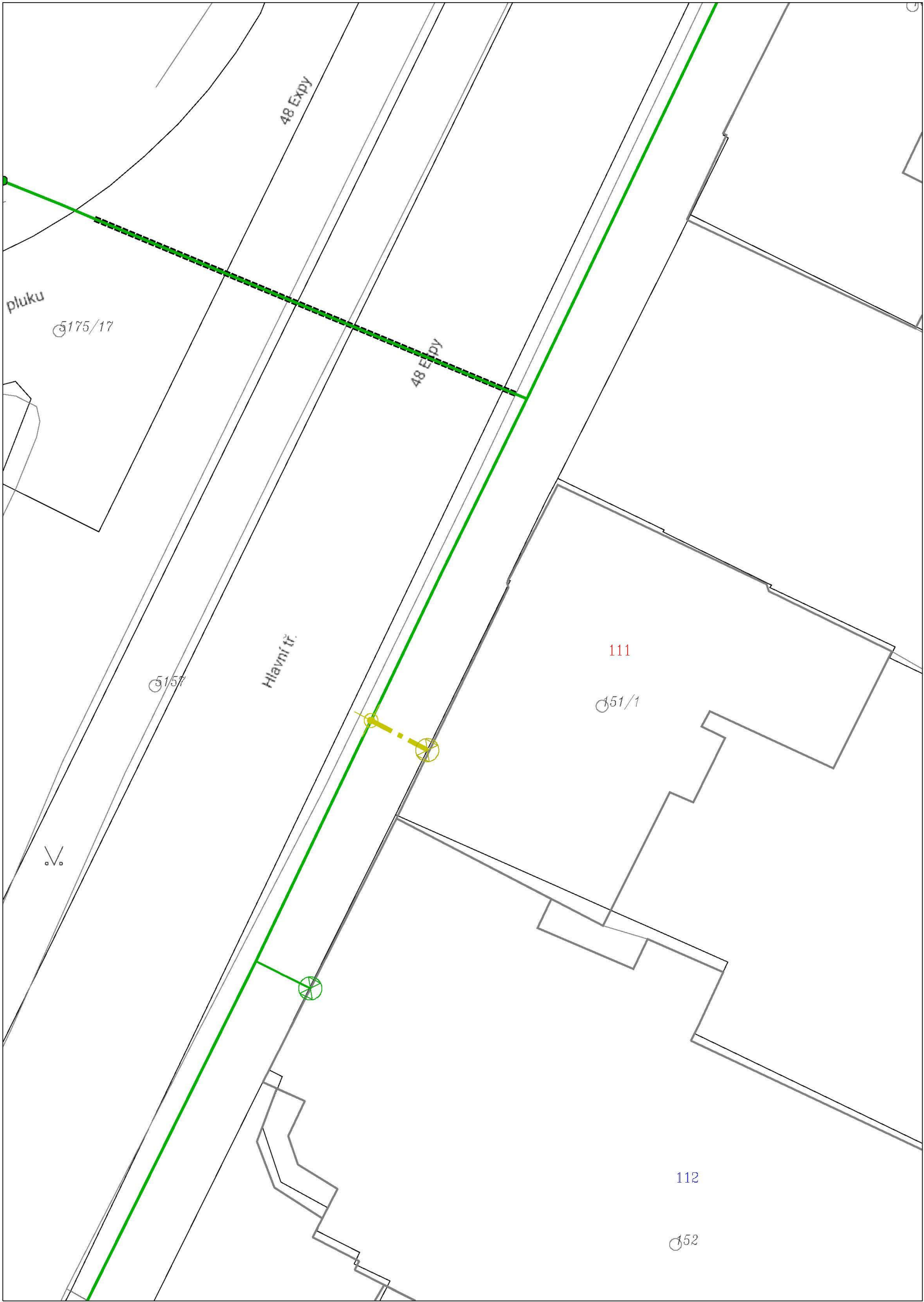


GasNet, s.r.o.  
zastoupená společností GridServices, s.r.o., IČ 279 35 311  
Helena Bystřická  
Technik externích požadavků-Morava  
Oddělení zpracování ext.požadavků-Morava  
+420595142423  
[helena.bystricka@innogy.com](mailto:helena.bystricka@innogy.com)

Přílohy: Orientační zakres plynárenského zařízení, Detailní zakres plynárenského zařízení, Ověřená příloha žadatele



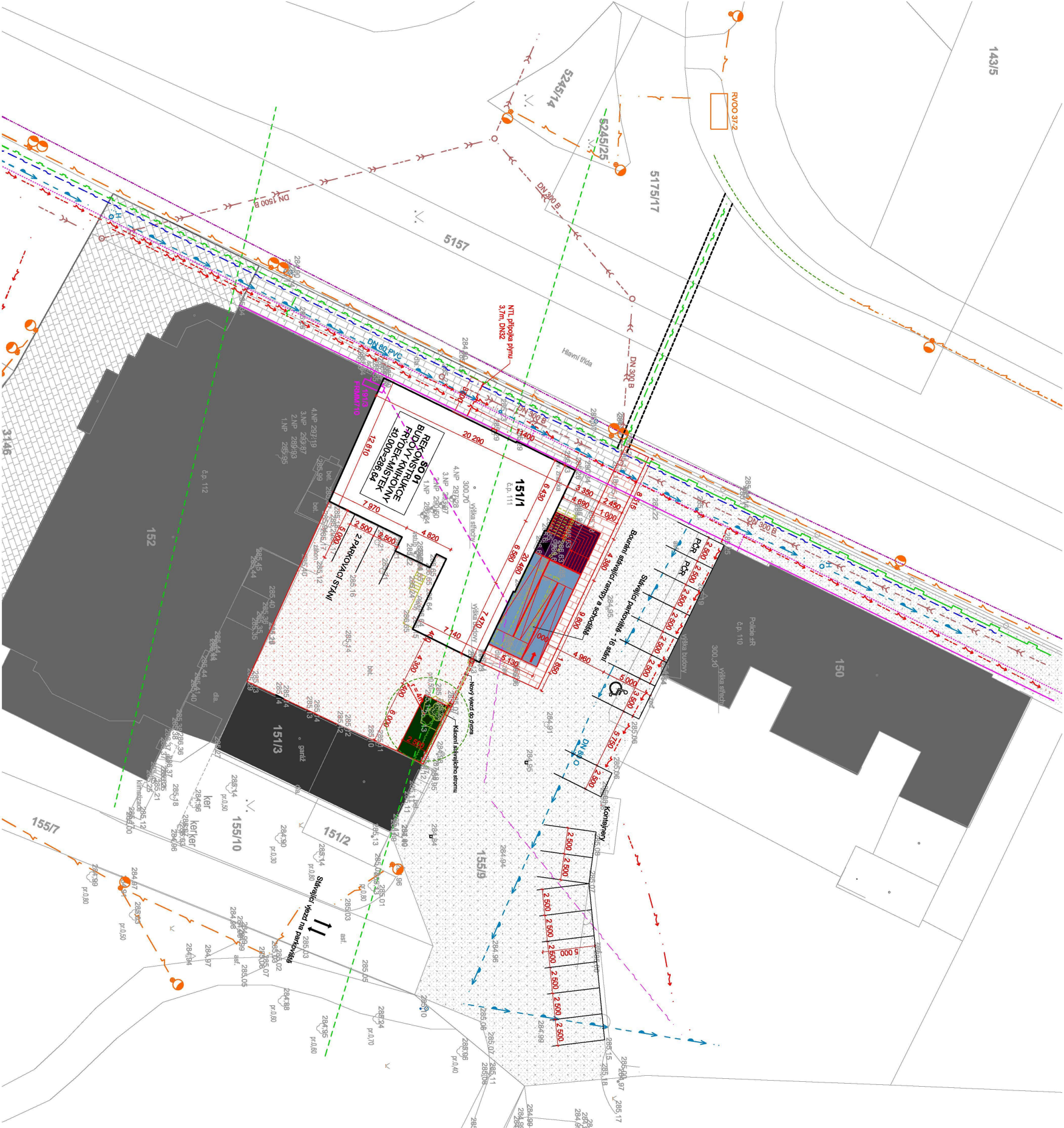
Provozovatel DS: GasNet, s.r.o.; Stavebník: Statutární město Frýdek-Místek , Radniční 1148 , 73801 Frýdek-Místek. K.ú.: Místek.



Legenda:

	linie		ochranné zařízení		kabel
	NTL/ STL/ VTL/				protikorozní ochrany
	WVTL				
	plynovodu				
	nefunkční		kabel		anodové uzemnění
	plánovaná stavba před realizací		elektropřípojka		stanice katodové ochrany
	výstavba		regulační stanice		pásmo vlivu anodového uzemnění SKAO





LEGENDA PLOCH

- SO 01 Rekonestrukce budovy knihovny
- Pochad katar, goodické zarizení
- Souasení objeky
- Bourané konstrukce
- Nové venkovní schodiště
- Vyrovnaecí rampa
- Asfalt - stávilci chodník
- Nové zpevněná plocha - asfalt
- Stávilci chodník - mramorová dlažba
- Nový chodník - mramorová dlažba

LEGENDA ZNAČEK

- Vstup do objeku
- Zeleň - nový živý pot
- Strom stávilci
- Strom kácení
- Strom nezržený
- Stávilci podzemní hydrant

LEGENDA INŽENÝRSKÝCH SÍTÍ - PŘÍPOJKAPŘELOŽKA

- Sádkovací vedení - Správce síťe Četm
- Metallický kabel, Správce síťe Četm
- Nezmržený průběh metallického kabelu, Správce síťe Četm
- Neprozvozané síťe, Správce síťe Četm
- Elektrické vedení NN, podzemní, Správce síťe ČEZ Distribuce a.s.
- NTL, plynovod, Správce síťe GasNet
- Ochranné zařízení, Správce síťe GasNet
- Jednotná instalace - Správce síťe smýtk Ostrava a.s.
- Vodovod, Správce síťe Ostrava a.s.
- Opisec kabely, nadzemní trasa, Správce Rohlídek
- Mikrofonní (MIV) spoje, Správce síťe T-mobile
- Venkovní osvětlení, kabely v zemi - Správce síťe TS a.s.
- Optický kabel MDS po stěžích VO, vzduchem- Správce síťe TS a.s.
- Nová NTL, příloha plynu
- Rozvaděč VO

40.000 = 284,64 m.m.m.S-JTSK, BpV



NÁZEV AKCE :	ZODP. PROJEKTANT				VYPRACOVANÁ		KOMPLETOVANÁ	
	Ing. Jaroslav Štěr		Ing. arch. Dušan Vojtek		Ing. Polžana Dušan		Ing. Polžana Dušan	
			15		15			
	KATASTRÁLNÍ LIST (MČR) : Místek (okres) 15411							
OBJEKT :	MÍSTO STAVBY : Hlavní třída č. 111, Místek, zprávné měřít.							STAVBYNÁM / OBDOBÍMEL : Stavební název, popis stavby, měřítka (1:50, 1:100, 1:200) a typ výkresů (A1, A2, A3)
ČÁST :	SO 01 Rekonstrukce budovy knihovny							
OSAH :	C. SITUACE STAVBY							
ARCHIVNÍ ČÍSLO :	SITUACE KOOORDINAČNÍ							PPS KANIA
PPS-18/18-C								PPS KANIA
03								PPS KANIA